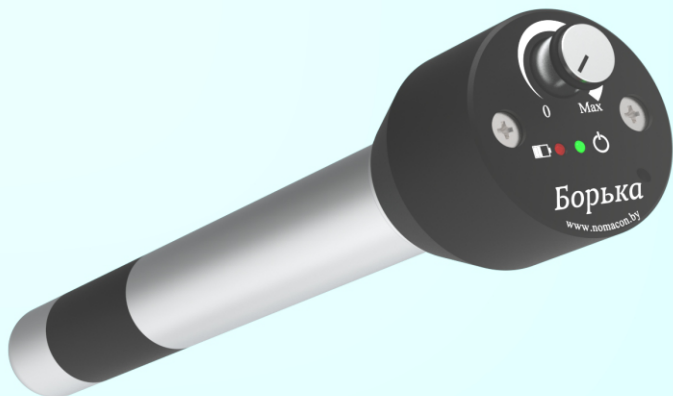


Ректальный зонд-успокоитель крупного рогатого скота «Борька»

Руководство по эксплуатации.
Паспорт



Оглавление

1. Введение	2
2. Назначение	3
3. Области применения	3
4. Технические характеристики	3
5. Комплектность поставки	3
6. Габаритные размеры прибора	4
7. Правила хранения и транспортировки	4
8. Маркировка	4
9. Инструкция по эксплуатации	5
10. Замена элементов питания	6
11. Гарантийные обязательства	7
12. Свидетельство о приемке	7

1. Введение

Настоящее руководство по эксплуатации предназначено для ознакомления персонала с устройством, принципом действия, порядком технической эксплуатации и обслуживания.

Внимательно ознакомьтесь с руководством перед началом эксплуатации.

Не допускайте людей не ознакомившихся с данным руководством к работе с прибором.

2. Назначение

Ректальный зонд-успокоитель (ЗУ) крупного рогатого скота (КРС) «Борька» - прибор, позволяющий обездвиживать крупный рогатый скот воздействием на нервную систему электрическими импульсами малой мощности.

3. Области применения

- Установка ушных бирок;
- Вакцинация;
- Обработка копыт;
- Стрижка;
- Обезроживание;
- Кольцевание быков;
- Лечение мастита;
- Клеймение;
- Кастрация.

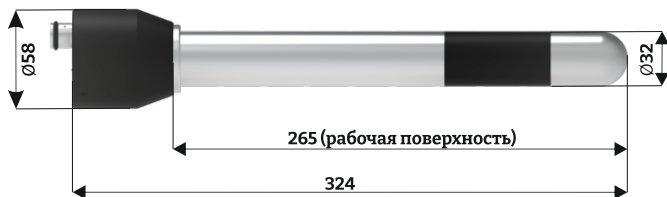
4. Технические характеристики

Материалы	Д16/Полиацеталь
Температура окружающей среды	0 °С ... +40 °С
Степень защиты по ГОСТ 14254-96	IP 68
Элементы питания	
• вид	батарейки, аккумуляторы
• типоразмер	AA
• количество, шт.	3
• номинальное напряжение одного элемента, В	1,5 В (щелочные) 1,2 В (NiCd, NiMH)
Рабочее напряжение, В	2 ... 16
Частота, Гц	30 ... 32
Выходной ток	АС

5. Комплектность поставки

- Ректальный зонд-успокоитель КРС «Борька» - 1 шт.;
- Руководство по эксплуатации. Паспорт - 1 шт.;
- Элементы питания типа AA - 3 шт..

6. Габаритные размеры прибора



Регулятор мощности



Индикатор разряда

Индикатор включения

7. Правила хранения и транспортировки

7.1. Условия хранения в складских помещениях:

- Температура, °C +5 °C... +35 °C
- Влажность, не более 85%

7.2. Условия транспортировки

- Температура, °C -20 °C... +40 °C
- Влажность до 98% (при +35 °C)
- Атмосферное давление, кПа 84,0 ... 106,7 кПа

8. Маркировка

На прибор наносится:

- название прибора;
- сайт производителя;
- серийный номер.

9. Инструкция по эксплуатации

9.1. Перед использованием ЗУ следует убедиться, что его поверхность чистая, чтобы избежать повреждения прямой кишки животного.

9.2. Проверка работы успокоителя:

- Включить ЗУ, поворачивая регулятор мощности по часовой стрелке до щелчка.
- Загорание зеленого светодиода сигнализирует о включении ЗУ и достаточном заряде элементов питания. После чего вращением регулятора мощности против часовой стрелки до щелчка отключаем ЗУ.
- Загорание красного светодиода сигнализирует о разряде элементов питания. Следует произвести замену элементов питания.

9.3. Перед введением ЗУ необходимо его продезинфицировать, после чего смазать его рабочую поверхность гелем или водой для безопасного и легкого введения.

9.4. Убедиться, что перед введением успокоитель выключен (регулятор мощности должен быть повернут до упора против часовой стрелки).

9.5. Для проведения манипуляций с правой стороной животного, отверните хвост влево и введите успокоитель в прямую кишку на 3/4 длины рабочей поверхности.

9.6. Для проведения манипуляций с левой стороной животного, отверните хвост вправо и введите успокоитель в прямую кишку на 3/4 длины рабочей поверхности.

9.7. Для проведения манипуляций со стороны головы животного, поднимите хвост вверх и введите успокоитель в прямую кишку на всю длину рабочей поверхности.

9.8. Включите успокоитель, поворачивая регулятор мощности по часовой стрелке до щелчка и загорания зеленого светодиода. Плавно поворачивайте регулятор мощности по часовой стрелке до появления реакции животного, которая будет четко видна по сокращению мышц и изгибу спины.

* Не рекомендуется поворачивать ручку регулятор-выключателя сразу до упора по часовой стрелке, до максимального значения.

9.9. После проведения манипуляций с животным, выключите успокоитель поворотом ручки регулятора мощности до упора против часовой стрелки и извлеките его. Следует очистить успокоитель от загрязнений и продезинфицировать.

10. Замена элементов питания

При загорании красного светодиода необходимо произвести замену элементов питания:

- открутить электрод 1 совместно с изолятором (смотреть изображение ниже);
- достать старые элементы питания в количестве 3-х штук;
- вставить новые элементы питания типа АА в количестве 3-х штук в прибор соблюдая полярность, указанную на дне батарейного отсека;
- закрутить электрод 1 совместно с изолятором;
- включить прибор поворотом ручки регулятора мощности по часовой стрелке до щелчка. Загорание зеленого светодиода и отсутствие свечения красного светодиода показывает готовность прибора к применению.



*Электрод 2 отображен в прозрачном виде.

11. Гарантийные обязательства

Гарантийный срок - 12 месяцев со дня ввода в эксплуатацию, но не более 24 месяцев со дня отгрузки товара потребителю при условии соблюдения правил транспортировки, хранения, эксплуатации.

Гарантия не распространяется на ЗУ со следами механических повреждений, следами «потекших» элементов питания, и следами вскрытия лицевой панели.

*Гарантия не распространяется на элементы питания.

12. Свидетельство о приемке

Ректальный зонд-успокоитель КРС «Борька», серийный номер _____ соответствует техническим характеристикам, указанным в разделе 3 настоящего руководства, и признан годным к эксплуатации.

Дата выпуска: _____

Инженер ОТК: _____ /

ОДО «Номакон»
г. Минск, пер. Козлова, 7а
Тел. факс: + 375 17 2995642
+ 375 17 2995485
Моб. тел.: + 375 29 1774427
e-mail: agro@nomacon.by
<https://agro.nomacon.by>